

## BONNE RENTRÉE À TOUS



## INFO À LA UNE

### CENTRE DE RÉPIT PAR LE LOISIR

Une trentaine d'enfants ont été accueillis en juillet pour une semaine à l'ITEP de La Boissière à Trappes. Un grand nombre d'activités ont été proposées : balades, musique, pâtisserie, dessin, piscine, jeux, parc d'attractions, sport, pêche, karting ... Ce dispositif est le fruit d'un travail en lien avec l'Agence Régionale de Santé (ARS) Île-de-France .

Une organisation qualitative qui permet d'assurer un encadrement d'un professionnel pour deux enfants, compte tenu des profils accueillis, et qui repose sur une forte implication des professionnels de l'AIES, professionnels qui n'ont pas ménagé leurs efforts !

Un grand merci à eux pour le bonheur, les rires et les sourires des enfants et le temps de répit offert aux familles en leur permettant de souffler un peu durant l'été . Deux beaux objectifs réussis avec succès !

Malheureusement, malgré ces succès, et alors que le soutien aux aidants, par le développement des offres de répit dans nos établissements sur les périodes de vacances scolaires, est présenté comme une priorité de l'ARS Ile-de-France, nous avons appris que ces dispositifs ne seront, dorénavant, financés que pour les enfants adressés par le Dispositif Intégré Handicap (DIH), c'est-à-dire un nombre très limité de bénéficiaires, essentiellement des enfants et adolescents sans solutions et non suivis dans nos établissements.

Personne ne conteste que ces enfants soient prioritaires. Néanmoins, le besoin de répit des familles de nos enfants et adolescents accueillis au quotidien dans nos établissements doit également trouver une réponse, ce que la récente suppression des financements dédiés rend très difficile. Cela n'est pas acceptable, sur un dispositif annoncé comme grande priorité.

Nous nous battons pour que soit rétabli un financement de ces dispositifs sur les périodes de vacances scolaires pour toutes les familles qui en ont besoin. Le répit n'est pas un luxe, mais un droit. La présence active des parents aidants auprès de leurs enfants dépendants est un parcours tumultueux, épuisant, occasionnant une charge mentale qui met leur santé en danger. Le répit est, pour eux, un outil de santé publique.

Nous ne baisserons pas les bras et ferons le maximum pour reconduire ces séjours répit et vous pouvez déjà nous aider à faire entendre notre voix auprès des financeurs en adhérant à l'Association.

Plus nous serons nombreux, plus nous avons une chance d'être entendus.

Merci à tous pour votre soutien.



### REMISE DE DIPLÔMES À L'EMPRO LA PLAINE DU MOULIN



Le vendredi 26 septembre, dans une ambiance joyeuse, 9 jeunes se sont vu remettre leur diplôme ACP, "Attestation de Compétences Professionnelles".

Diplômes obtenus brillamment et récompensant un engagement et un travail mené tout au long de l'année.

Bravo pour le courage, la détermination, la persévérance, des qualités qui permettent de franchir des étapes : une reconnaissance bien méritée et inspirante.

Toutes nos félicitations et beaucoup de succès à venir dans la suite des parcours ...

### RUGBY ... UNE ÉQUIPE QUI GAGNE



Du 18 au 21 septembre, Genève a accueilli un tournoi de rugby en partenariat avec le Racing Club 92, réunissant de jeunes talents autour de beaux défis sportifs.

Deux jeunes de l'EMPro, accompagné d'un professionnel encadrant, ont participé à ce tournoi qui s'est conclu par une belle victoire de leur équipe.

Bravo à eux deux, qui ont su faire preuve de performance, d'écoute, de discipline et de fair-play. Plus qu'un sport, le rugby est une école de vie qui porte des valeurs fortes.

Une belle aventure collective qui ne demande qu'à être renouvelée.



### DE NOUVEAUX ESPACES À L'IME DU PRÉ D'ORIENT

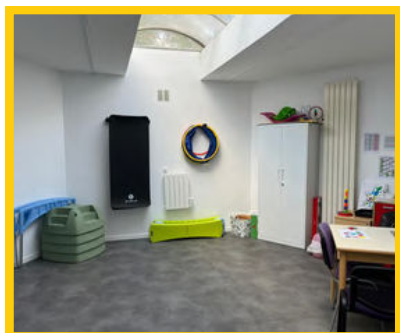


Dans le cadre du plan "INCLUS'IF 2030 visant à développer l'offre de service des établissements, l'IME du Pré d'Orient a été retenu pour créer une unité plus spécifique à l'accueil d'enfants autistes. 5 places ont pu être transformées et 5 nouvelles places créées.

Pour accueillir cette nouvelle unité, "SAFIR", des locaux ont été réaménagés afin d'offrir aux enfants un environnement adapté et complètement sécurisé. Malgré les difficultés de recrutement sur le secteur, l'équipe professionnelle s'est renforcée et cette unité est maintenant opérationnelle depuis le 29 septembre ... Une belle avancée pour un accompagnement personnalisé et totalement adapté au besoin des enfants accueillis.

Sur le reste de l'établissement, une salle de psychomotricité a été aménagée dans l'ancienne balnéothérapie devenue obsolète. Un vrai plus pour l'accompagnement des enfants, la psychomotricité permettant de travailler sur la motricité fine, les praxies manuelles et le repérage dans l'espace et dans le temps.

Un bel outil pour les professionnels et les enfants.



Un grand merci à la Ville de La-Celle-Saint-Cloud pour avoir apporté tout son soutien à la réalisation de ces travaux de rénovation et de transformation de l'établissement.



La Celle Saint-Cloud





Merci à Luc, oncle d'une salariée de l'IME qui vient régulièrement à titre bénévole, entretenir et réparer les vélos de l'établissement ... ces vélos qui sont utilisés avec beaucoup de fougue et de vigueur par les enfants, mais qui leur permettent de développer l'équilibre et la confiance en soi ...

Mettre ses compétences, son expertise et du temps au service des autres pour contribuer à une société plus solidaire ... un engagement que l'AIES salue ...



## PÔLE ADULTE

### JOURNÉE PORTES OUVERTES À L'ESAT DE LA MARE SAVIN



Une belle journée ce 26 septembre, pour un rendez-vous devenu traditionnel.

Un temps privilégié pour les familles et les partenaires pour découvrir ou redécouvrir les activités de l'établissement, échanger avec les travailleurs, les professionnels, le Conseil de la vie sociale, et prendre connaissance des résultats de l'enquête sur la santé des travailleurs menée avec l'université de Saint-Quentin-en-Yvelines.



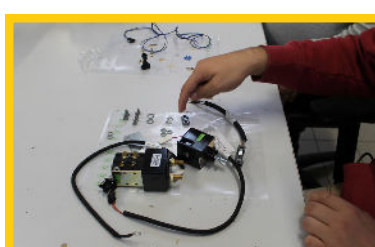
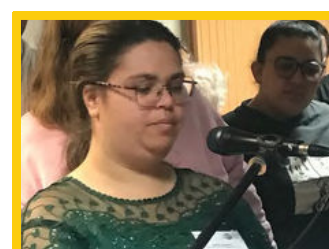
Des moments joyeux et émouvants lors de la remise des médailles du travail par Madame Ghislaine SENE, sénatrice des Yvelines, Messieurs Laurent MAZAURY, député des Yvelines, Jean-Michel FOURGOU, président de SQY et Ali RABEH, maire de Trappes.

Félicitations à Rachida A, Guillaume B, David D, David F, Rania H, Valérie S. pour cette reconnaissance qui récompense une persévérance et un réel professionnalisme : une médaille d'argent bien mérité !



Coup de chapeau à Ambre, Amandine et Jennifer, représentantes des travailleurs au Conseil de la Vie Sociale, d'avoir pris la parole pour expliquer leur rôle et leur mission. Un bel exercice oral.

Cette journée s'est conclue par un repas partagé, réalisé par l'équipe de la restauration de l'ESAT.



L'ESAT a lancé une première enquête sur la santé des personnes accueillies, enquête menée en partenariat avec l'Université de Saint-Quentin-en-Yvelines dans le cadre de travaux de recherche d'étudiants en master de sociologie.

104 personnes (travailleurs de l'ESAT) ont répondu à l'enquête sur les principales thématiques suivantes:

**ACCES AUX SOINS** : 96 % des personnes déclarent bénéficier d'une complémentaire santé, et 94 % avoir un médecin traitant cependant 17 % d'entre eux ont dû renoncer à des soins médicaux en raison des délais de rendez-vous trop longs, à une relation difficile avec les professionnels de santé ou encore au manque de personnes pouvant les accompagner.

**TRAVAIL ET ETAT DE SANTE** : 85 % des personnes estiment que leur poste de travail est adapté à leur besoin. 20 % d'entre elles pensent que leur état de santé est mauvais ou très mauvais, 20 % estiment avoir des difficultés de sommeil. 52,92 % prennent un traitement régulier, 42 % des participants sont confrontés à des douleurs régulières ou persistantes.

**HABITUDES DE VIE** : 83 % des participants déclarent ne jamais fumer, 67 % ne jamais boire d'alcool et 98 % ne jamais consommer de cannabis. 61 % consomment des boissons sucrées tous les jours. 10 % jouent à des jeux de hasard au moins une fois par semaine, dont près de la moitié tous les jours. Si 38 % ne pratiquent jamais de sport, 27 % en pratiquent au moins une fois par semaine.

A partir de ces résultats très intéressants et utiles, les professionnels vont pouvoir mettre en oeuvre des projets spécifiques et ciblés, en matière de prévention, pour améliorer le bien-être "santé" des personnes accueillies à l'ESAT.

Ce travail d'enquête se prolongera en 2025/2026 avec des étudiants de Master 1.

### DES CONVIVES DE MARQUE AU "12 HEURES" À TRAPPES



Le Restaurant "Le 12 HEURES" à Trappes, a accueilli avec plaisir, Yaël BRAUN-PIVET, Présidente de l'Assemblée Nationale et des membres du "Think Tank" des élus délégués au handicap des Yvelines, Emilie LETAILLEUR (Jouy-en-Josas), Gina LE DIVENACH (Sartrouville), Magali DOUSSE (Magny-les-Hameaux), Jacques NICOLAS (Bailly), Patrice COSTE (Maisons-Laffitte), Ketchanh ABHAY (Montigny-le-Bretonneux) et Nathalie LESUEUR (Fourqueux).

Un déjeuner d'échanges autour des questions du handicap et de ses enjeux pour la société, échanges essentiels pour partager des expériences et faire avancer des solutions concrètes.



### UN PARTENARIAT DYNAMIQUE AVEC LA FONDATION ANNE DE GAULLE. "COEUR HANDI'ÂGE" DE PASSAGE AU SAJH LE MÉRANTAIS



Le SAJH du Mérantais a accueilli l'évènement "Pas à Pas" organisé par "Coeur Handi'Âge". 65 participants venus des établissements Grand Âge et Handicap des Yvelines ont passé une journée inoubliable : parcours de marche, quelques obstacles à franchir, visite du poulailler et halte près des chevaux.

Un moment convivial et chaleureux accompagné d'une collation musicale animée par Christophe Denys, Coeur Handi'Âge est une équipe portée par la Fondation Anne de Gaulle, qui a pour mission de soutenir les personnes en situation de handicap dans leur vieillissement, en intégrant des aspects psychologiques, sociaux, sanitaires et environnementaux. L'équipe intervient principalement auprès des personnes de plus de 60 ans vivant en établissement médico-social, ainsi qu'auprès de leurs proches aidants et des professionnels du secteur.





La rentrée c'est le moment des **réunions d'information des familles...**

L'occasion de rencontrer et d'échanger avec les équipes et de découvrir les nouveaux professionnels qui accompagneront les enfants durant l'année.

C'est aussi la possibilité de mieux comprendre le fonctionnement des établissements et des services, de pouvoir poser toutes les questions et de partager un moment gourmand et de rappeler l'importance de la prise en charge de vos enfants le matin par les chauffeurs.

N'hésitez pas à leur transmettre les informations nécessaires qui seront portées à la connaissance des professionnels et prises en compte pour l'accompagnement de vos enfants.

C'est enfin, l'opportunité de rencontrer des membres du Conseil d'Administration de l'AIES, qui oeuvrent bénévolement pour soutenir le développement des projets de l'Association et des établissements.

Bientôt, vous serez invités à participer aux élections de vos représentants au sein des **Conseils de la Vie Sociale (CVS)**. C'est une instance très importante qui met en avant l'expression des personnes accompagnées et de leurs représentants légaux et leur participation à la vie de l'établissement.

## SPORT POUR TOUS ... SPORT ADAPTÉ

En ce début d'année scolaire, c'est pour les familles la période de recherche d'activités péri scolaires, culture, sport ... un casse tête ... et pourtant des communes et des associations proposent des activités qui permettent de participer dans un environnement adapté à des temps de sensibilisation et d'initiation inclusifs et solidaires.

Si les participations financières peuvent être un frein, des communes, la CAF, le Conseil Général des Yvelines, peut-être votre comité d'entreprise peuvent vous apporter une aide ... ne pas hésiter à vous rapprocher des services municipaux ou vous rendre sur les sites pour connaître les aides dont vous pourriez bénéficier.

**COUP DE  
PROJECTEUR :  
CAP SAAA**

L'association CAP SAAA est une association agréée et reconnue par le Ministère de la Jeunesse, des Sports et de la Vie Associative, de la Fédération Sports Pour Tous.

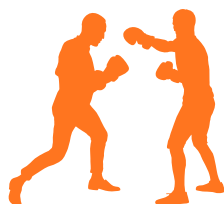
Tout au long de l'année scolaire différentes activités sont proposées aux enfants et adultes présentant tous types de handicap (physiques, mentaux, sensoriels) : activités aquatiques, équitation, multisports, musculation et depuis cette rentrée fitness.

Accompagnés par des professionnels et des bénévoles, les participants sont amenés à prendre confiance en eux mêmes, à lâcher prise, acquérir les bons gestes à leur rythme, sans aucun esprit de compétition.

Contacts : [capsaaasqy@hotmail](mailto:capsaaasqy@hotmail)

06 03 41 45 30

[www.cap-saaa-sqy.fr](http://www.cap-saaa-sqy.fr)



## UNE DATE À RETENIR

Les professionnels, les jeunes et les adultes accueillis à l'EMPro La Plaine du Moulin, à l'ESAT de La Mare Savin et au SAJH du Mérantais vous donnent d'ores et déjà rendez vous le **SAMEDI 6 DECEMBRE 2025 de 9 h 30 à 12 h 30** pour les CHALETS EN FÊTE.

Une **matinée chaleureuse pleine de surprises**

L'opportunité de découvrir des cadeaux à offrir pour les fêtes, se retrouver entre famille avec les professionnels et les membres du Conseil d'administration.

A NOTER DANS VOS AGENDAS !

Pour aller encore plus loin dans ses actions en faveur des enfants, adolescents et adultes en situation de handicap et développer de nouveaux projets, l'Association a toujours besoin de vous.

Depuis les années 60, où des parents et des collectivités locales se sont réunis sous diverses bannières, pour se structurer et unir leurs forces, en bâtissant à partir de rien les tout premiers établissements, la condition des personnes porteuses de handicap a lentement évolué, au sein des familles et de la société. Le regard s'est transformé, des droits ont vu le jour (les droits fondamentaux, loi de 1975) et ont pu être formalisés grâce à un travail acharné. Des concepts sont nés, la personne au centre du dispositif (loi de 2002-2), le libre choix et le consentement éclairé (loi de 2002-2), l'égalité des droits et des chances (loi de 2005) avec ses déclinaisons : inclusion, pouvoir d'agir, autodétermination, aboutissant au principe de PROJET DE VIE. Notre association, est porteuse de cet héritage.

Notre cap ? Le respect des droits et le bonheur des personnes que nous accompagnons au quotidien. Dans nos projets d'établissements que la loi exige de nous, dans nos projets associatifs, nous avons rigoureusement défini nos missions et orienté nos actions conformément à ces lois et décrets.



Nous sommes fiers des résultats obtenus, mais pour poursuivre le développement de tous nos projets, continuer de nous battre pour défendre les droits et promouvoir les capacités des personnes que nous accueillons chaque jour et développer les solutions d'accueil et d'accompagnement qui leur sont nécessaires, nous avons besoin de votre soutien.

Partagez avec nous les revendications qui nous mobilisent chaque jour : scolarisation, emploi, accessibilité, ressources, hébergement, accompagnement et services adaptés, inclusion dans la société,...



Pour adhérer ou renouveler votre adhésion pour l'année, vous pouvez le faire directement à partir du site internet de l'association

<https://association-ies.fr/>

ou en nous retournant le bulletin d'adhésion ci-dessous.

Vous participerez alors pleinement à la vie de l'Association IES, en formulant votre avis, en apportant votre aide et vos idées et en vous tenant informé de nos projets au service des personnes accueillies et de leurs familles.

Pour rappel, votre participation financière (minimum 20 €) ouvre droit à une réduction d'impôt sur le revenu égale à 66 % du montant versé, dans la limite de 20 % du revenu imposable.

Ils nous soutiennent:



Yvelines  
Le Département





## BULLETIN D'ADHESION A L'AIES

**Adhésion valide 1 an à compter de la date de règlement de la cotisation**

### Coordonnées :

Mme, M .....Prénom.....

Adresse : .....

Code postal : .....Ville .....

E-mail : .....Tél : .....

### Règlement :

Je verse ma cotisation annuelle (minimum 20€) : .....Euros

Je désire faire un don à l'Association IES de ..... Euros

Je joins un chèque total de .....Euros établi à l'ordre de l'Association IES

Reçu fiscal pour déduction impôts : OUI - NON (rayer la mention inutile)

### Complément d'information :

Si vous êtes en relation directe ou indirecte avec l'un ou l'autre de nos établissements, merci de l'indiquer en cochant une ou plusieurs des cases ci-dessous :

☐ ITEP « La Boissière »

☐ ESAT « La Mare Savin »

☐ SESSAD « De Pissaloup »

☐ SAJH du Mérantais

☐ EMPro « La Plaine du Moulin »

☐ IME Le Pré d'Orient

☐ SESSAD-ITEP « La Boissière »

☐ SESSAD 2 Le Pré d'Orient – Les Djinns

☐ SESSAD-UMEAS

☐ SESSAD 1 Le Pré d'Orient

☐ Autre

### Remarques et suggestions :

.....  
.....  
.....

**Association Insertion, Education et Soins**

**38 Boulevard Paul Cézanne**

**Guyancourt 78 280**

**01 30 50 22 56**

**www.association-ies.com**