

ENSEMBLE EN 2026 !



Fresque réalisée par les adultes du SAJH du Mérintais

L'Association IES vous adresse ses vœux les plus chaleureux pour ces fêtes de fin d'année.

Puissent ces moments vous apporter joie, tranquillité et de belles occasions de vous ressourcer.

Comme vous pourrez le découvrir dans ce bulletin, les enfants, adolescents et adultes que nous accompagnons chaque jour ont déjà entamé dans la joie et dans la fête, cette belle période de fin d'année.

Les enfants du SESSAD du Pré d'Orient ont même goûté aux joies de la montagne... enfin une montagne reconstituée à Châtenay-Malabry, mais la neige était là et les enfants, encadrés par des moniteurs venus de Gérardmer, ont pu s'adonner aux joies du ski et de la glisse sur patins.

Ils ont apprécié le village de Noël et toutes ses animations. Et bien sûr pour conclure la journée ...une bonne raclette.
Vivement l'année prochaine pour revivre cette journée montagne.



De leur côté, les adultes et les professionnels de l'ESAT "la Mare Savin" et de l'EMPro "La plaine du Moulin" ont animé le chalet de l'Association au Marché de Noël de Trappes, événement fort, de fête et de convivialité, partagé avec les habitants de la ville.

Bravo à eux

Encore une fois, très bonnes fêtes à tous, et que cette période de fin d'année vous apporte repos, bonheur et jolis moments pour débiter, avec le plein d'énergie, cette nouvelle année qui arrive très vite.



CHALETS EN FÊTE



Carte d'invitation réalisée par les jeunes de l'EMpro

Manifestation attendue par tous ... Quand l'EMPro La Plaine du Moulin transforme son gymnase en véritable marché de Noël, il y en a pour tous les goûts ! L'occasion de faire ses emplettes de fin d'année dans les CHALETS EN FÊTE , à partir des réalisations créatives, artisanales, artistiques, florales et gourmandes des personnes accueillies à l'EMPro, à l'ESAT, au SAJH ... Félicitations aux artistes !

Une exposition également de photos, de très jolis textes (coup de chapeau à Linda)

Un beau moment de rencontres et d'échanges avec les familles et les professionnels ... sans oublier la traditionnelle tombola qui conclut la matinée dans une ambiance de folie !

Bravo aux équipes de l'EMPro et du pôle adulte qui se sont mobilisées pour la réussite de ce rendez-vous incontournable de l'Association ... Beaucoup de travail en amont, pour monter les chalets, décorer les espaces, accompagner les jeunes et les adultes pour tenir les stands ... que du beau pour finir l'année dans la joie et la bonne humeur ...

Alors , on se dit à l'année prochaine pour de nouvelles découvertes !



LE POLE ADULTE DE SAINT QUENTIN EN YVELINES FETE NOEL

Comme l'écrivait Jacques Prévert " La Seine se la coule douce ...sans sortir de son lit, elle s'en va vers la mer en passant par Paris ..." Une belle découverte pour les adultes du Pôle adulte de Saint Quentin en Yvelines, ce vendredi 19 décembre : une croisière en bateau mouche sur la Seine ...

Une vue imprenable sur les beaux monuments de Paris : la Tour Eiffel, Notre Dame, le Louvre, le Musée d'Orsay, passage sous les ponts emblématiques ... Moment privilégié pour fêter Noël tout en savourant un bon repas dans une ambiance très joyeuse avec une chorale et des danses.

L'occasion de dire au revoir à Nadia, monitrice à l'ESAT depuis 2006 qui part à la retraite à la fin de l'année. Saluons une professionnelle engagée et attentive à chacune et chacun ... Belle continuation à elle et de beaux projets à venir !



LE PÈRE NOËL S'INVITE AU PRE D'ORIENT

Le Père Noël n'a pas oublié l'adresse du Pré d'Orient à La Celle-Saint-Cloud ... à croire qu'il n'habite pas très loin ... une journée de fête et de joie ! des jeux, des chants, des danses , des sourires et un très bon repas préparé par l'équipe de la cuisine de l'ESAT de La Mare Savin à Trappes ...



POLE ADULTE DE SAINT-QUENTIN-EN- YVELINES

ÇA DISCUTE AU SAJH DU MÉRANTAIS.



Le calendrier des sensibilisations, mis en place par le SAJH, permet d'ouvrir une discussion sur des sujets quelques fois complexes. Durant une demi-journée, les personnes accueillies et les professionnels échangent sur différents thèmes : égalité hommes/femmes, solitude et amitié, maltraitance ... En fin de séance, les participant.es illustrent l'essentiel des échanges, conservés sur un tableau . Dans le cadre d'Octobre Rose , une séance particulière de sensibilisation a permis de répondre à différentes questions : qu'est-ce que le cancer du sein, qu'est-ce qu'une mammographie, que faire si on sent une boule, comment réaliser une palpation, qui consulter ... est-ce que le cancer du sein concerne les hommes ... Les professionnels se sont appuyés sur des supports adaptés au format papier et vidéo.



Le site SANTE BD propose aussi de nombreuses ressources pour aborder les questions de santé avec les personnes en situation de handicap.

INCLUSION EN MILIEU PROFESSIONNEL ORDINAIRE : UN OBJECTIF POUR L'ESAT DE LA MARE-SAVIN !

Chaque parcours est unique :

L'ESAT offre à chaque personne accueillie la possibilité de développer ses compétences, d'apprendre un métier et d'avancer à son rythme. Au coeur de cette dynamique, le projet personnel joue un rôle essentiel . Construit avec la personne, les moniteurs d'ateliers et l'équipe psychosociale, le projet définit les envies et les objectifs. Dès qu'une personne manifeste l'envie de découvrir un environnement professionnel, la situation va être évaluée avec la coordinatrice de projets, les besoins exprimés et la faisabilité vérifiée : alors l'accompagnement vers une candidature en stage va débuter ...

Des opportunités de stages :

Restaurants d'entreprises, jardineries, crèches, restaurants scolaires municipaux, le Domaine de Madame Elisabeth de Versailles, la Ferme de Gally ... La diversité de ces lieux permet à chacun de vivre une expérience et de vérifier ses capacités. Afin de garantir le bon déroulement de ces immersions , une sensibilisation peut être proposée aux équipes accueillantes, gage de confiance pour les parties prenantes. Cette année, 11 personnes accueillies ont pu bénéficier d'un stage.

Les détachements sont aussi des expériences qui font grandir en compétences :

Par exemple l'ESAT et la ville de Trappes renforcent depuis plusieurs années leur partenariat afin de favoriser la montée en compétence des personnes accueillies. Durant les périodes d'automne et de printemps, 2 à 3 travailleurs viennent compléter les équipes municipales des Espaces verts pour participer pleinement à l'activité du service. Ils interviennent alors comme des professionnels à part entière, prennent part aux tâches quotidiennes, participent à l'organisation du travail et contribuent à la qualité des espaces verts de la ville. C'est un échange gagnant-gagnant ; les équipes municipales bénéficient d'un soutien compétent et les travailleurs enrichissent leur savoir-faire .

En 2025, 8 personnes ont participé à ce dispositif de détachement : plus de responsabilités, plus d'autonomie et une reconnaissance de leurs compétences.



En 2025, en France, ce sont 15 288 employeurs qui ont accueilli une ou des personnes en situation de handicap : 35 427 duos se sont constitués pour une immersion simple, concrète et humaine. Un professionnel partage sa journée avec une personne en situation de handicap pour lui faire découvrir son métier , son quotidien, son environnement de travail ...

C'est aussi l'occasion pour changer concrètement le regard sur le handicap dans le monde professionnel.

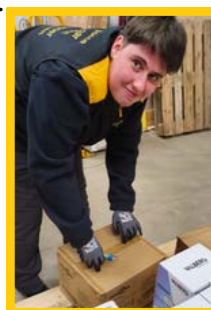
Les esprits s'ouvrent, les horizons aussi. Certains ont découvert des métiers parfois insoupçonnés : la cybersécurité, la magistrature, la vente ...

Un grand merci aux sociétés partenaires de l'ESAT pour la qualité de leur accueil et la richesse des échanges : XEFI Coignières, MONOPRIX Versailles, JC DECAUX, KONTRON TRANSPORTATION France SAS Montigny-le-Bretonneux, ELECTRO DEPÔT Coignières, WATER SAS Guyancourt, COUR D'APPEL DE VERSAILLES, REFECTORY Trappes, LIDL Elancourt, AREAS Versailles, SODEXO Guyancourt.

Le DUO DAY peut s'inverser : c'est ainsi que deux salariées, Clélie et Camille, d'un bureau d'étude en ingénierie géotechnique de GEOTEC, sont venues découvrir le métier de jardinier. Une belle reconnaissance pour les équipes des Espaces verts : elles ont rencontré des personnes aguerries, consciencieuses et très impliquées dans leur travail malgré le froid et le vent d'automne !



AMBRE à la Cour d'appel de Versailles



JUSTINE à Electro Dépôt à Coignières

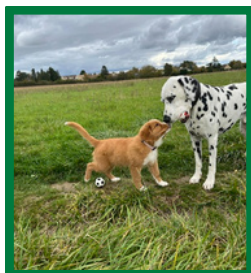


CLELIE et CAMILLE à L'ESAT de la Mare Savin



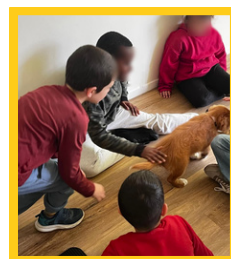
CEDRIC et DAVID chez XEFI à Coignières

ATELIERS MÉDIATION ANIMALE À L'ITEP LA BOISSIÈRE



Un binôme très apprécié des enfants et des jeunes ... Amy, retriever de Nouvelle-Ecosse a rejoint Luther le dalmatien, pour les ateliers de médiation animale, menés par Jennifer BOGHOSSIAN, directrice du Pôle Enfance de Saint-Quentin-en-Yvelines, qui a obtenu son diplôme lui permettant de mener ce type d'atelier... Réduction de l'anxiété, stimulation sensorielle et régulation des émotions ... autant de bénéfices sans compter le plaisir de prendre soin d'un animal.

Si les enfants ont tout à apprendre d'Amy, celle-ci reste très à l'écoute et apprécie particulièrement les caresses !



VOYAGE EN RÉPUBLIQUE TCHEQUE : 2° ÉDITION ...

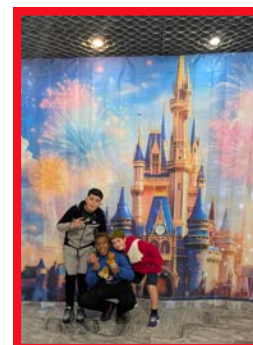
Pour la deuxième année consécutive, un groupe d'enfants de l'ITEP de La Boissière a eu la chance de participer à un voyage à KOPRIVINICIE, invité par l'école spécialisée de MOTYLEK, du 6 au 9 novembre, pour son festival annuel dont le thème était Les Contes de Fées.

Abdenour, Anaé, Augustin et Noah, accompagnés de Nolwenn, chef de service de l'ITEP, de Virginie l'enseignante et Mohamed psychologue, ont découvert les infrastructures de l'école de Motylek où ils ont également partagé leurs repas avec les enfants de l'établissement. Ils ont également participé aux ateliers de la Maison de la Culture.

Dans le cadre du festival, les enfants sont montés sur scène ... pour présenter une chorégraphie très préparée et travaillée sur le thème de **MULAN** de quoi enthousiasmer un public conquis !

Un séjour riche en émotions, découvertes et en échanges culturels pour les enfants.

Un grand merci à Annie LE HIR, présidente du Comité de jumelages de Trappes, à toute l'équipe de MOTYLEK et l'équipe municipale de KOPRIVINICIE pour leur accueil toujours aussi chaleureux.



ATELIER VIE INTIME AFFECTIVE ET SEXUELLE (VIAS)



Le 14 novembre, Maila DIVE du Centre régional d'information, de la prévention du SIDA et pour la santé des jeunes d'Ile de France (CRISP) est intervenue à l'IME du Pré d'Orient pour proposer une "Animation-Débat" pour deux groupes de jeunes. Elle était accompagnée de Fabienne REYNAUD (infirmière) et Jérôme BOUVIER (enseignant IME) , différentes thématiques ont permis d'apporter des réponses aux jeunes :

- Puberté et changements corporels, émotionnels
- Relations amicales
- Consentement



Ces sujets ont été abordés de manière ludique et adaptée aux besoins des jeunes à partir d'outils et supports pédagogiques.

Des saynètes ont été proposées pour illustrer et bien intégrer les différentes notions développées par les ateliers, notamment sur le consentement.

Se connaître, vivre et grandir sereinement avec son corps, construire des relations respectueuses et s'y épanouir, autant d'objectifs que poursuit ce type d'atelier financé par l'Agence Régionale de Santé (ARS)

L'IME PARTICIPE AU DUO DAY 2025



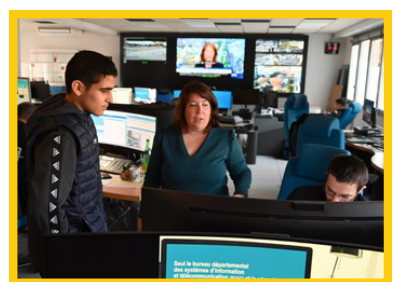
Une journée riche en découvertes pour Amine, qui a effectué une journée d'immersion au Commissariat de Police de Viroflay.

Une expérience très appréciée par Amine et l'ensemble de l'équipe des services du Commissariat : rencontre avec de nombreux policiers et le Commandant en chef, visite de l'armurerie et de la salle des drones, expérimentation des gyrophares dans un véhicule, enfourchement d'une moto ...

Aminé a essayé une tenue de police et un gilet pare-balle, s'est rendu dans la salle de sport où les policiers s'entraînent régulièrement afin de rester en bonne forme physique nécessaire à l'exercice de ce métier . Peut-être un peu moins à l'aise avec les chiens policiers !

Aminé a expliqué que les policiers gardent toujours leur arme sur eux, pour garantir la sécurité de tous.

Une journée inoubliable grâce à la qualité de l'accueil des policiers ... Le métier de policier n'a plus de secrets pour Amine



OPÉRATION NOUNOURS AU PRÉ D'ORIENT ...



Un grand merci à l'Association "OPERATION NOUNOURS" à Igny pour ses dons de jouets et de livres, outils précieux qui viendront compléter et renouveler les supports éducatifs pour les enfants et les jeunes ... Un geste de solidarité particulièrement apprécié.

RETOUR EN PHOTOS SUR 2025



SIGNATURE DU NOUVEL ACCORD COLLECTIF SUR L'AMÉNAGEMENT DU TEMPS DE TRAVAIL



FÊTE DE L'ÉTÉ IME DU PRÉ D'ORIENT



HALLOWEEN EMPRO LA PLAINE DU MOULIN



ÉTÉ 2025 REZIT



FÊTE DE LA MUSIQUE AU 12 HEURES



PARTICIPATION AU SEMI-MARATHON DE TRAPPES



LOGEMENT INCLUSIF RÉSIDENCE INTER GÉNÉRATIONNELLE DE TRAPPES



ASSEMBLÉE GÉNÉRALE DE L'ASSOCIATION

OCTOBRE ROSE ... NOVEMBRE BLEU

Ensemble, restons attentifs à notre santé et prenons le temps d'en prendre soin ! C'est le message délivré par l'AIES en accordant à ses salariés et aux personnes accueillies à l'ESAT de La Mare Savin, le bénéfice d'une heure d'absence considérée comme temps de travail, pour passer un examen médical (dépistage, contrôle...) ... Cette mesure s'intègre dans une politique santé mise en place par l'Association en direction de ses salariés et des personnes accueillies, s'inscrit dans une démarche RSE (Responsabilité Sociétale des Entreprises) et contribue au bien-être au travail.



  rejoignez-nous

 Association Insertion Education Soins

BULLETIN D'ADHESION A L'AIES

Adhésion valide 1 an à compter de la date de règlement de la cotisation

Coordonnées :
 Mme, MPrénom.....
 Adresse :
 Code postal :Ville
 E-mail :Tél :

Règlement :
 Je verse ma cotisation annuelle (minimum 20€) :Euros
 Je désire faire un don à l'Association IES de Euros
 Je joins un chèque total deEuros établi à l'ordre de l'Association IES
 Reçu fiscal pour déduction impôts : OUI - NON (rayer la mention inutile)

Association Insertion, Education et Soins
 38 Boulevard Paul Cézanne
 Guyancourt 78 280
 www.association-ies.fr
 01 30 50 22 56

Pour une société inclusive et être toujours plus nombreux pour défendre les droits des plus fragiles,



Adhérez sur www.association-ies.fr



Terre d'innovations



La Celle Saint-Cloud

